

## Наредба за изграждане на общодостъпна среда в град София

Общодостъпната селищна среда - главно условие за равнопоставеност на всички граждани

При създаване на общодостъпна селищна среда нещата, които трябва да се осъзнаят, са две: първо, че достъпността на градоустройствената и архитектурна среда за хората с увреждания не пречи на останалите хора, а я прави по-комфортна и удобна за всички, и второ колко е важно техническите норми за достъпност да се изпълняват безкомпромисно точно.

Като се движи по улиците на София, човек би си помислил, че в града не живеят изобщо хора с увреждания, че няма хора на инвалидни колички, незрящи или нечуващи хора. Истината е, че когато човекът е с някакво увреждане, той живее във враждебна среда, когато тя е проектирана и изградена според възможностите на "средния човек" като за такъв се приема мъж, висок 1,80 м, силен и служещ си предимно с дясната ръка. За този човек се проектира традиционната архитектурна и градоустройствена среда. Не е нужно да се убеждаваме в това колко трудности срещат хората с различни увреждания, ползвайки такава среда. Тези трудности трябва да бъдат отстранявани чрез промяна на средата.

В много страни по света тази промяна е започнала отдавна и продължава да се развива и усъвършенства. В напредналите в това отношение страни съществуват национални стандарти за проектиране, които изискват всички обществени сгради, околната градска среда, средствата за обществен транспорт и жилищните площи да бъдат достъпни. Тези изисквания обикновено са определени със закон и властите на национално и местно ниво имат за задача да следят за достъпността на градската среда. Обикновена практика е критериите за оценка на достъпността да се изработват от правителствени органи в сътрудничество с организации на хора с увреждания и на възрастни хора. контролът за изпълнение на тези критерии се извършва също с участие на тези организации.

Основният принцип, по който трябва да се изгражда тази среда, е тя да осигурява равни възможности за участие в социалния и икономически живот на всеки човек, на всяка възраст, със или без увреждания чрез ползване на всяка част от архитектурната среда възможно най-свободно и самостоятелно. Това означава, че сградите и съоръженията трябва да отразяват принципа, че хората са различни.

Време е да направим още една крачка напред в разбирането си за достъпността - тя трябва да бъде всеобща грижа и да се отнася за всички, когато става въпрос за проектиране на физическата среда. По този начин нуждите на хората с увреждания ще бъдат удовлетворени заедно с нуждите на всички останали. Същественото е, че достъпността за всички трябва да бъде постигната чрез добро проектиране, качествено строителство, добри строителни практики и отличен мениджмънт.

Капка Панайотова  
Изпълнителен директор на  
Център за независим живот - София

## Глава първа

### ОБЩИ ПОЛОЖЕНИЯ

Чл. 1. С тази наредба се определят условията и правилата за устройството и застрояването на град София с оглед ползването на градската среда и сградите от всички групи население, включително хора с увреждания.

Чл. 2. (1) Наредбата се прилага при изработване и изменение на градоустройствените планове и при изграждане на нови сгради, благоустройствени и други строежи.

(2) При преустройство на съществуващи строежи наредбата се прилага задължително за обекти с обществено предназначение, а за останалите обекти - при изискване на инвеститора за осигуряване на възможност за ползването им от хора с увреждания.

Чл. 3. (1) Изграждането на градската среда с оглед ползването ѝ от всички групи население, включително хора с увреждания, се организира от общината.

(2) Общинският съвет ежегодно приема програми и предвижда средства в бюджета си за реализиране на мероприятия за достъпност на градската среда за всички групи население, включително хора с увреждания.

(3) Общинската администрация, по предложение или съгласувано с местните организации на и за хора с увреждания, изготвят мотивирани предложения до СОС за преустройство и реконструкция на съществуващата градска среда и на отделни сгради и съоръжения в нея с оглед осигуряване на достъпност за всички групи население, включително хора с увреждания.

(4) Предложения по смисъла на ал. 3 до общинската администрация могат да правят и всички юридически и физически лица, включително организации на и за хора с увреждания.

(5) Предложенията по ал. 3 се внасят в СОС по реда, определен в "Закон за местното самоуправление и местната администрация".

(6) С решенията по ал. 5 могат да се определят:

- конкретната градска среда, сградите и съоръженията, за които трябва да се осигури възможност за ползването им от всички групи население, включително хора с увреждания;
- необходимостта от извършване на изменения на действащите градоустройствени планове с оглед изграждане на градска среда за ползване от всички групи население, включително хора с увреждания;
- обектите по чл. 5, в които като условие за издаване на разрешението за строеж трябва да се осигури възможност за достъп и ползване от всички групи население, включително хора с увреждания;
- преференции за предприемачите при преустройство на съществуващи обекти с цел осигуряване на достъпна среда за всички групи население, включително хора с увреждания, се вземат от СОС;

- източниците и размерът на финансовото осигуряване за изграждането на среда, достъпна за всички групи население, включително хора с увреждания;
- отговорността на общинската администрация за изпълнението на решенията

Чл. 4. (1) В градската среда се осигурява възможност за придвижване на всички групи население, включително хора с увреждания, както следва:

- по хоризонталните комуникационни елементи, обслужващи сградите, посочени в чл. 5;
- по улиците и пешеходните зони, пешеходните пътеки тип "зебра" на натоварени кръстовища, островите на пътното платно и пешеходните алеи;
- по стълбите, свързващи различни нива в градската среда;
- по подлези и надлези;
- в метростанции.

(2) В паркингите на населените места за леките автомобили, които се управляват от хора с увреждания или превозват хора с увреждания се осигуряват паркоместа с възможно най-добър достъп до входовете както следва:

- най-малко две паркоместа - в паркингите до 50 места;
- най-малко 3 на сто от паркоместата - в паркингите с повече от 50 места;
- най-малко 5 на сто от паркоместата пред и около здравните заведения, заведенията за социални грижи, рехабилитационните центрове, спортните комплекси и производствените сгради.

Чл. 5. Осигуряват се достъп и ползване от всички групи население, са включително хора с увреждания, на следните сгради и съоръжения за обществено ползване:

- Сгради за търговия, обществено хранене и битово обслужване с площ, по-голяма от 100 кв.м;
- Детски заведения;
- Здравни заведения;
- Заведения за социални грижи;
- Сгради за просветна и научна дейност;
- Сгради за културна и обществено-политическа дейност;
- Сгради за съоръжения за спорт, отдих и туризъм;
- Сгради за административно, комунално и финансово-кредитно обслужване;

- Сгради за информация (радио, телевизия и др.);
- Сгради за комуникационни системи (съобщения, транспорт, електро и топлоснабдяване, ВиК и др.);
- Сгради с производствено предназначение, чието естество позволява осигуряване на работни места за хора с увреждания;
- Жилищни сгради, в които са предвидени жилища за ползване от хора с увреждания;
- Сгради за временно обитаване (хотели, мотели, общежития, почивни станции и др.) с повече от 20 стаи за отдаване под наем.

## Глава втора

### ИЗИСКВАНИЯ КЪМ ГРАДСКАТА СРЕДА И НЕЙНИТЕ ЕЛЕМЕНТИ

Чл. 6. (1) Хоризонталните комуникационни елементи в населените места по чл. 4, ал. 1, т. 1 и 2 се изпълняват при следните изисквания:

- тротоарите, пешеходните алеи и островите на пътното платно да бъдат с широчина не по-малка от 120 см, като на определени места трябва да се осигури място за разминаване на две инвалидни колички с широчина не по-малка от 180 см;
- надлъжният наклон на тротоарите и пешеходните алеи да бъде не по-голям от 5 % (1:20), а напречният наклон - не по-голям от 1 % (1:60).

(2) Преходите от тротоари към пешеходни пътеки се изпълняват със скосяване на тротоарите с наклон не по-голям от 5 % (1:20), при минимална широчина на скосяването 120 см, до 0,5 см височина на бордюра над пътното платно.

(3) Повърхността на скосяването трябва да осигурява безопасно придвижване на колички (инвалидни, детски, товарни и др.), като се забранява използването на подвижни, хлъзгави и трудни за преодоляване настилки на наклона.

(4) Настилката на скосяването да е контрастна - с цвят и релефност, различни от околните пространства.

Чл. 7. (1) На кръстовища със светофарни уредби зелената светлина трябва да бъде съпроводена от звуков сигнал.

(2) На кръстовища без светофарни уредби, които се намират в близост до обектите, посочени в чл.5, се предвижда светофар за самообслужване със светлинен и звуков сигнал с необходимата продължителност, като бутонът за задействане на светофара се монтира на височина 100 см от нивото на прилежащия терен.

(3) Кутията, съдържаща бутон за включване на светофар, да има сочеща стрелка или тактилна карта на кръстовището.

(4) На 2 м преди пешеходна пресечка трябва да има стоп-линии за спиране на моторните

превозни средства.

Чл. 8. Елементите, които могат да се използват за свързване на различни нива в градската среда, са:

- стълби;
- рампи;
- повдигателни платформи или асансьори;
- в зависимост от конкретните условия едновременно със стълбите се осигуряват и рампи или обходни алеи.

Чл. 9. (1) Стълбите, свързващи различни нива в градската среда, трябва да отговарят на следните изисквания:

- стълбищните рамена се изграждат с широчина най-малко 150 см и с не по-малко от три стъпала;
- стъпалата се предвиждат със скосени навътре чела с широчина, не по-малка от  $B=32$  см, и с височина, не по-голяма от  $H=15$  см (Прил. 1);
- най-малко от едната страна на стълбищното рамо се предвижда двоен парапет с височина 70 см за ползване от деца и 90 см за ползване от възрастни, удобен за хващане и подминаващ първото и последното стъпало с най-малко 30 см;
- стълбищната площадка да е с дължина не по-малка от 150 см;
- първото и последното стъпала да се оцветяват контрастно;
- да се предвиждат тактилни водещи ленти с широчина 50 см, оцветени контрастно и с различен релеф спрямо околното пространство, които започват 70 см преди първото стъпало и завършват 70 см след последното стъпало.

(2) Рампите на открито и тези в подлезите, надлезите и метростанциите трябва да отговарят на следните изисквания:

- да имат широчина не по-малка от 120 см, измерена между ръкохватките на парапетите;
- да имат наклон не по-голям от 5% (1:20); наклон 8% (1:12) се допуска за рампи с дължина, не по-голяма от 200 см;
- на всеки 50 см височина или на всеки 10 м дължина, преодолявани чрез рампа, се изгражда площадка с дължина, не по-малка от 200 см;
- към откритите страни на рампите се предвижда двоен парапет - с височина 70 см за ползването му от деца и с височина 90 см за ползването му от възрастни, удобен за хващане и подминаващ началото и края на рампата с не по-малко от 30 см;
- по дължината на свободните страни (една или две) на рампите се предвиждат предпазни

бордюри с височина не по-малка от 5 см и широчина не по-малка от 15 см, върху които се монтират парапетите;

- повърхността на рампите трябва да осигурява безопасно придвижване на колички (инвалидни, детски, товарни и др.), като се забранява използването на подвижни, хлъзгави и трудни за преодоляване настилки на наклона;
- преди началото и след края на рампата трябва да има тактилна ивица с широчина 50 см, оцветена контрастно и с различен релеф спрямо околното пространство;
- откритите рампи трябва да се отопляват.

(3) Повдигателните платформи трябва да имат размери не по-малки от 90 на 150 см.

(4) Елементите, които свързват различните нива в населените места, трябва да бъдат добре осветени.

Чл. 10. Паркоместата за леки автомобили на хора с увреждания се разполагат в началото на паркинга, по възможност успоредно на тротоара, и се изграждат с наклон, не по-голям от 3 на сто, и с широчина 3,60 м.

Чл. 11. (1) Елементите на транспортно-комуникационните системи, достъпни за ползване от хора с увреждания, включително паркоместата за хора с увреждания, се означават с маркировка и се сигнализират с пътни знаци, информационни табла, разписания и др., съгласно Закона за движение по пътищата и правилника за неговото приложение, като се използват символи, еднакви с тези, които се използват по терминали, стадиони и други обществени сгради и места.

(2) Маркировките да се изпълняват от контрастиращи визуално и релефно материали, които не предизвикват алергии.

(3) Пътните знаци да не пречат на движението, да се монтират на височина 180 - 200 см и стълбовете им да се боядисват в контрастни цветове.

(4) За специални указателни знаци, надписи, информационни карти и друга текстова информация да се използват ясни и четливи символи, знаци и рисунки, изпълнени контрастно (най-добре черно на бял фон), монтирани на височина 150 - 170 см, при осигурена осветеност 500 лукса.

(5) Поставянето на средствата за сигнализация предварително се съгласуват с органите за контрол на автотранспорта (КАТ) и съответните технически служби в общините.

Чл. 12. Всички елементи за обзавеждане на средата в населените места се разполагат и оразмеряват по начин, осигуряващ ползването им от хора с увреждания и трябва да отговарят на следните изисквания:

- Пейките в градините, парковете и др. обществени места се предвиждат дървени, солидни, с облегалка и в края с ограничители, с височина на седалката не по-голяма от 42 см, и се монтират на разстояние не повече от 50 м една от друга;
- Телефонните апарати и техните елементи се монтират не по-високо от 130 см, като

поставките за багаж (чанти, торби и др.) са на 75 см над нивото на тротоара;

- Пощенските кутии се монтират на височина не повече от 80 см от нивото на тротоара до горния ръб на кутията;
- Инсталации и уредби, поставени на по-малка височина от 200 см от нивото на тротоара, са опасни за незрящи и слабовзрящи хора и следва да бъдат обезопасени по подходящ звуков начин.

## Глава трета

### ИЗИСКВАНИЯ КЪМ СГРАДИТЕ И СЪОРЪЖЕНИЯТА

Чл. 13. В обществените сгради достъпът и свободното придвижване се осигуряват, както следва:

- за сградите без асансьор - в първия етаж, като е недопустимо преодоляване на разлики в нивата само със стъпала или стълби;
- за многоетажните сгради с асансьори (административни сгради, поликлиники и др.) - и в по-високите нива и етажи, като е недопустимо преодоляване на разлики в нивата само със стъпала или стълби;
- във входните и комуникационните пространства (входни преддверия и вестибюли, фойета, коридори, кулоари, стълби, рампи и асансьори), свързани с обслужването на помещенията с основно предназначение;
- в помещенията с основно предназначение (приемни помещения за пътници на гарите, пощенски салони, зали за административно и финансово-кредитно обслужване, търговски, зрителни, лекционни и изложбени зали и др.);
- в санитарните помещения, определени за ползване от посетители.

Чл. 14. В обектите с производствено, обслужващо и друго предназначение, в които се предвиждат и работни места за хора с увреждания, се осигуряват условия за свободно придвижване на хора с увреждания, както следва:

- във входните и комуникационните пространства (входни вестибюли, преддверия, фойета, коридори, стълби, рампи, асансьори и др.), обслужващи работните помещения;
- в работните помещения, в които се предвиждат работни места за хора с увреждания;
- в санитарно-хигиенните и другите спомагателни помещения (съблекални, гардеробни, бани, умивални, тоалетни и др.);
- в помещенията за хранене, здравно обслужване, културни дейности, търговско обслужване и административно управление и сградите и съоръженията за спорт.

Чл. 15. (1) В жилищните блокове с асансьори се осигурява достъп до жилищата и елементите за общо ползване, както и до обектите за обществено обслужване в приземните етажи.

(2) Елементи за общо ползване по смисъла на ал. 1 са:

- входните и комуникационните пространства - входни преддверия и фойета, стълби и стълбищни площадки, рампи, коридори, асансьори и площадки пред входните врати на жилищните сгради;
- помещения и пространства за общо ползване - помещения за колички, разносна търговия, клубове, перални, сушилни и др.

Чл. 16. В жилищни сгради без асансьор се осигурява достъп до жилищата в приземния етаж с рампи, изпълнени съгласно член 9.

Чл. 17. Оразмеряването, функционално-пространственото разпределение, обзавеждането и съоръжаването на сградите и съоръженията по чл. 5 трябва да осигуряват безпрепятствено придвижване и достъп на хората с увреждания така, че да отговарят на ергономичните, физиологичните и социално-битовите потребности на всички групи население, включително на хората с увреждания.

## Глава четвърта

### ИЗИСКВАНИЯ КЪМ ЕЛЕМЕНТИТЕ НА СГРАДИТЕ

Чл. 18. Комуникационните елементи на сградите по чл. 5, с оглед ползването им от всички групи население, включително хора с увреждания, трябва да отговарят на следните изисквания:

- коридорите се предвиждат с широчина, не по-малка от 150 см;
- за преодоляване на разлики в нивата в коридори и фойета се изграждат рампи съгласно изискванията на чл. 9;
- един от асансьорите в сградата трябва да има кабина със светла пирочина, не по-малка от 110 см, със светла дълбочина, не по-малка от 140 см, и с широчина на светлия отвор на вратата 90 см, като пред (хода на асансьора се осигурява свободна площ за движение с размери, не по-малки от 180 на 150 см, и да спира на нивото на етажа с праг, не по-висок от 0,5 см;
- асансьорите се съоръжават с устройства за светлинен и звуков сигнал и тактилно табло за управление;
- вратите към помещенията се предвиждат със светла широчина, не по-малка от 90 см като се допускат прагове с височина, не по-голяма от 0,5 см;
- един от входовете, по възможност главният, трябва да бъде достижим без стъпала, а когато това е технически нецелесъобразно за изпълнение, се предвижда и рампа, съгласно изискванията на чл. 9;
- хоризонталните площадки пред входовете на сградите и входните преддверия се изграждат с размери, не по-малки от 180 на 150 см;



- входните врати на сградите се предвиждат с широчина на светлия отвор, не по-малка от 100 см, като при врати с повече от едно крило най-малко едно от крилата се предвижда с широчина, не по-малка от 90 см; не се допускат само въртящи се и летящи врати и врати с тежки затварящи устройства;
- външните стълби пред входовете на сградите се изграждат съгласно изискванията на чл. 8 и с височина, преодолявана от едно стълбищно рамо, не по-голяма от 120 см;
- вътрешните стълби се изграждат съгласно изискванията на чл. 8, ал. 1 и с височина, преодолявана от едно стълбищно рамо, не по-голяма от 180 см, и широчина на стълбищното рамо, не по-малка от 120 см, като стълбищните площадки са с размери, не по-малки от 150 на 150 см;

Чл. 19. Санитарните помещения в сградите по чл. 5, с оглед ползването им от всички групи население, включително хора с увреждания, трябва да отговарят на следните изисквания:

- пред санитарните уреди в санитарните помещения се осигурява свободна площ с размери, не по-малки от 130 на 130 см;
- в обществените и производствените сгради се изгражда най-малко един санитарен възел (преддверие и тоалетна), като размерите на тоалетната са не по-малки от 170 на 225 см, а на преддверието - не по-малки от 130 на 180 см. Вратата на тоалетната трябва да се отваря навън.

Чл. 20. В жилищните сгради с предвидени в тях жилища на хора с увреждания и в сградите за временно обитаване (хотели, мотели, почивни станции, общежития, домове за стари хора, пансионати и др.), се осигурява свободна немебелирана площ с размери, не по-малки от 130 на 130 см, за:

- обитаваните помещения на жилищните сгради (дневни, столови, спални и кабинети);
- обслужващите помещения - преддверия, кухни, санитарни помещения и открити пространства (балкони, лоджии и тераси).

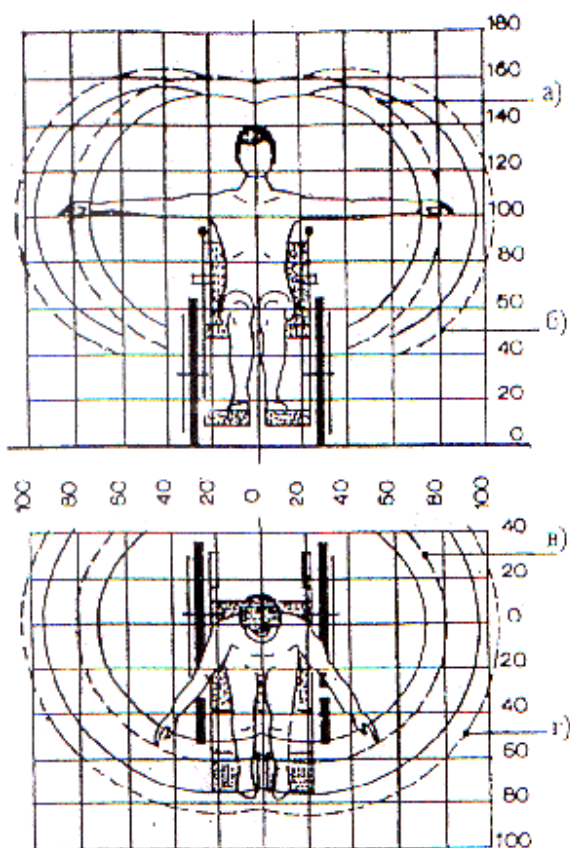
Чл. 21. Помещенията в сградите и обектите за обществено обслужване, трябва да отговарят на следните специфични изисквания:

- пред местата, предназначени за ползване от хора с увреждания, се осигурява свободно пространство с размери, не по-малки от 180 на 130 см;
- в помещенията, в които съобразно функциите им се предвижда движение по пътеки, през проходи, при касовите апарати и др., се осигурява широчина, не по-малка от 90 см, по пътя на придвижването.

Чл. 22. В аудиториите, кабинетите и лабораториите във висшите учебни заведения се осигуряват по две места за хора, придвижващи се с инвалидни колички, означени по подходящ начин, и по две места за лица с увреден слух, снабдени с индукционна верига и означени по подходящ начин.

Чл. 23. Предвиждат се по едно място за инвалидна количка и най-малко две места, снабдени с индукционна верига, за лица с увреден слух:





Фиг. 4. Обсег на движение на ръцете на седнал в инвалидна количка човек (в см).

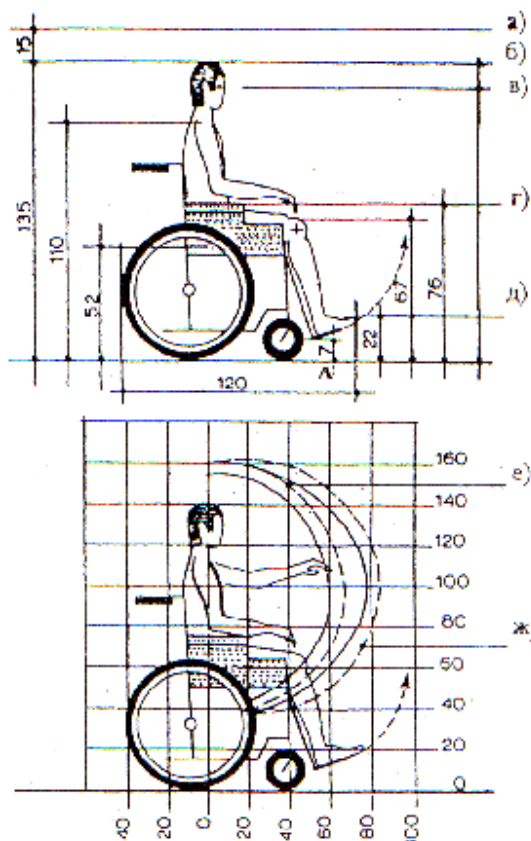
На горната част на схемата - вид отпред (фронтално):

а) зона, достигана при спокойно положение и изправен гръбначен стълб;

б) зона, достигана при напрегнато положение, граничещо с опасност от наклоняване на тялото напред или встрани; На долната част на схемата - вид отгоре:

в) при спокойно положение и изправен гръбначен стълб;

г) при наведено напред положение на тялото. Плътната линия показва обема на движение при жените, непрекъснатата линия - при мъжете.



Фиг. 5. Основни размери в сантиметри на седнал в инвалидна количка човек:

а) висок ръст;

б) нормален ръст;

в) височина на очите;

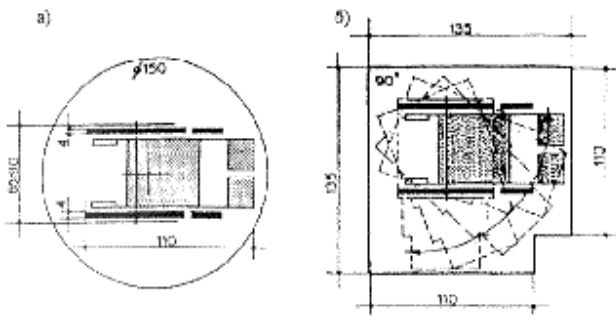
г) височина на коленете;

д) височина на върха на пръстите на стъпалата;

е) зоната, достигана с пръстите на ръцете в изправено положение на гръбначния стълб;

ж) зоната, достигана с пръстите на ръцете при наведено напред тяло.

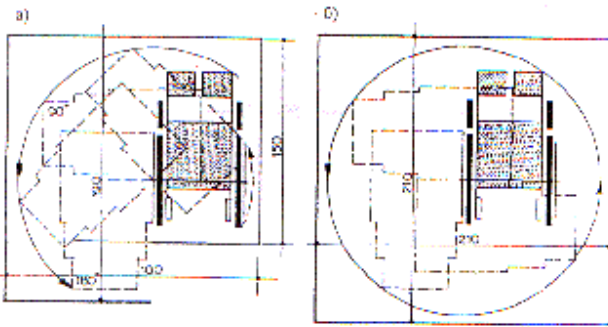
Плътната линия дава представа за обема на движенията при жените. Пунктираната линия дава представа за обема на движенията при мъжете.



Фиг. 6. Необходима площ за движение на инвалидна количка.

а) необходимата минимална площ за обръщане на  $180^\circ$  на инвалидна количка е кръг с диаметър 150 см;

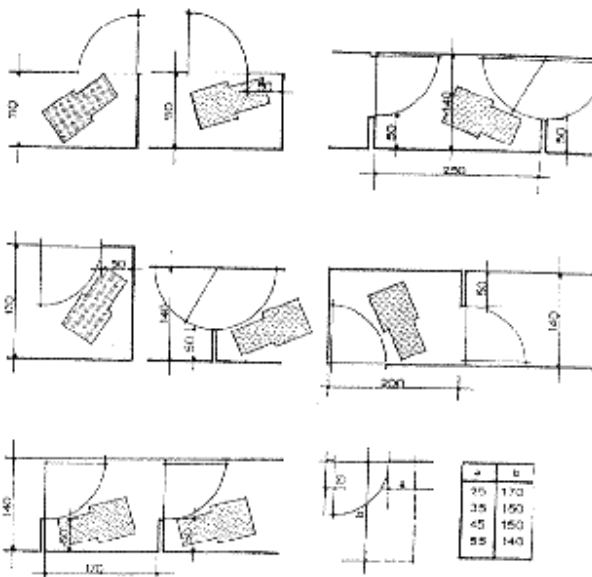
б) необходимата минимална площ за завой на инвалидна количка на  $90^\circ$  е 135 x 135 см.



Фиг. 7. Необходима площ за движение на инвалидна количка с електрическо задвижване:

а) необходимата минимална площ за завой на  $90^\circ$  е 150 x 180 см; необходимата минимална площ за обръщане на  $180^\circ$  е 180 x 190 см;

б) необходимата минимална площ за обръщане на  $360^\circ$  е 210x210см.



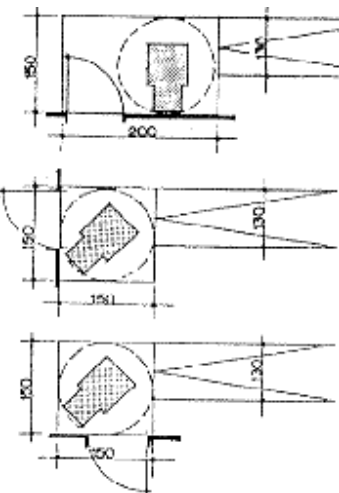
Фиг. 8. Необходими площи за преминаване и влизане на инвалидна количка.

Необходима широчина на коридора - 110 см.

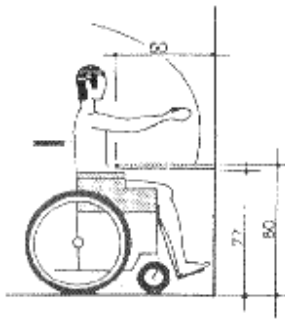
Необходима широчина на коридора за разминаване на две инвалидни колички - 180 см.

Необходима широчина на коридора за разминаване на колички при влизане във врата - 140 см.

Посочената таблица позволява да се получат междинните резултати чрез интерполация.



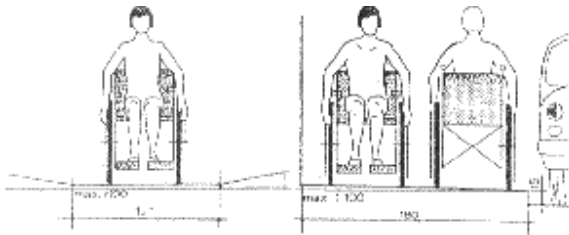
Фиг. 9. Необходима площ за маневриране при рампа.



Фиг. 10. Работен плот. Минималната височина на свободната част под работния плот трябва да бъде 77 см.

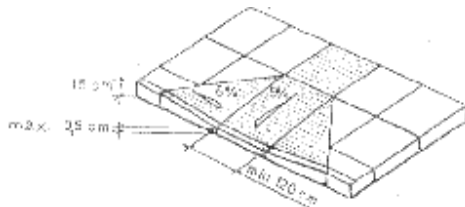
Препоръчаната височина на горната част на работния плот трябва да бъде 80 см.

Препоръчаната ширина на работния плот е 60 см.



Фиг. 11. Тротоар и пешеходна пътека.

Минималната ширина на тротоарното платно трябва да бъде 120 см, като на определени места трябва да се осигури място за разминаване на две инвалидни колички с ширина 180 см.

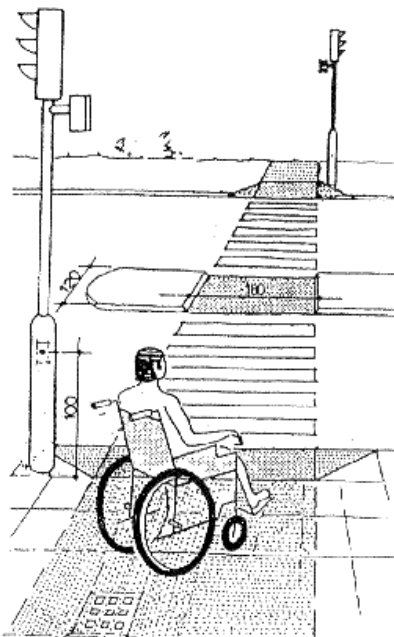


Фиг. 12. Преходи от тротоари към пешеходни пътеки.

Надлъжният наклон на тротоара трябва да бъде не повече от 5 %.

Напречният наклон на тротоара трябва да бъде не повече от 1 %. При преход от тротоара към пешеходна пътека не трябва да се допуска разлика в нивата повече от 0,5 см. Повърхността на скосяването трябва да осигурява безопасно придвижване на колички (инвалидни, детски, товарни и др.), като се забранява използването на подвижни, хлъзгави и трудни за преодоляване настилки на наклона. Настилката на скосяването да е контрастна - с цвят и релефност, различни от околните пространства.

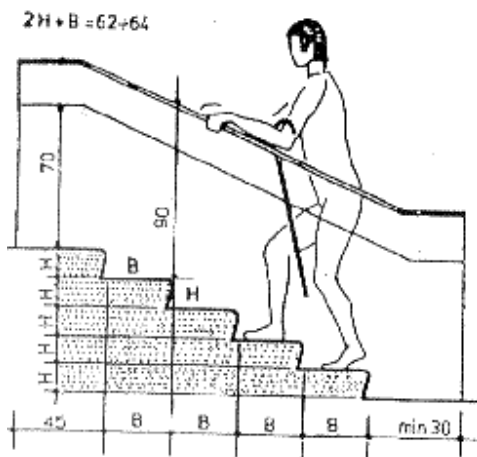
Фиг. 13. Улични кръстовища със светофарна уредба.



На улични кръстовища, регулирани със светофарна уредба, трябва да се осигури и звуков сигнал, съпровождащ зелената светлина с оглед преминаване на лица с увредено зрение (незрящи).

Необходимото време за преминаване през кръстовището трябва да се съобрази със скорост на пешеходно придвижване от 0,2 м/сек.

Пешеходната пътека, свързваща срещуположните тротоари, трябва да бъде с ширина не по-малка от 180 см. в началото на преминаване на кръстовище, преходът между тротоарното платно и пешеходната пътека трябва да се оформи рамповидно, като тротоарът пред него се изпълни от различен по цвят и релефност материал за ориентация на незрящи.



Фиг. 14. Стъпала и стълби.

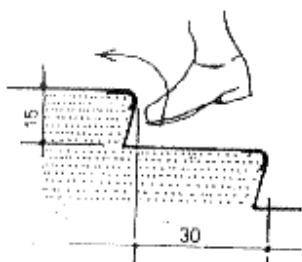
Парапетът на стълбището трябва да бъде здраво закрепен, за да поема натоварвания в различни направления. Широчина на стълбищното рамо:

- с възможност за разминаване - тт 150 см;
- при двустранен парапет - тах 90 см между ръкохватките.

Размери на стъпалото:

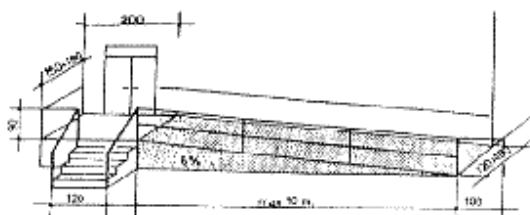
- височина - 15 см;
- широчина - 30 см.

Челната страна на стъпалото и хоризонталната му част трябва да бъдат оцветени контрастно.



Стъпалото трябва да бъде със скосена навътре предна част. Парапетът трябва да излиза пред първото и последното стъпала най-малко 30 см.

За хора с увредено зрение (незрящи) - подходът пред стълбата и площадката след нея (най-малко 70 см) трябва да се изпълни с различен по цвят и релефност материал.



Фиг. 15. Рампа към вход на сграда.

За самостоятелно предвиждане по рампа пред вход на сграда е необходимо да се предвидят от двете ѝ страни парапети (допуска се и само парапет от едната страна).

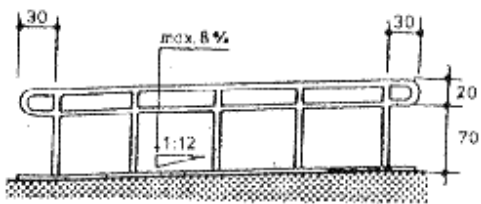
Парапетът трябва да бъде двоен с височина от повърхността на рампата - 70 см за ползване от деца и 90 см за ползване от възрастни. Широчината на рампата трябва да бъде 180 см с оглед разминаване на две инвалидни колички, а когато това не се налага, е достатъчна широчина 120 см.

При дължина на рампата над 10 м трябва да се предвижда хоризонтална площадка за почивка с препоръчана дължина 200 см (но не по-малка от 150 см).

Рампата трябва да бъде с наклон не по-голям от 5 % (1:20), като се допуска при рампа с дължина не по-голяма от 200 см максимален наклон от 8 % (1:12).

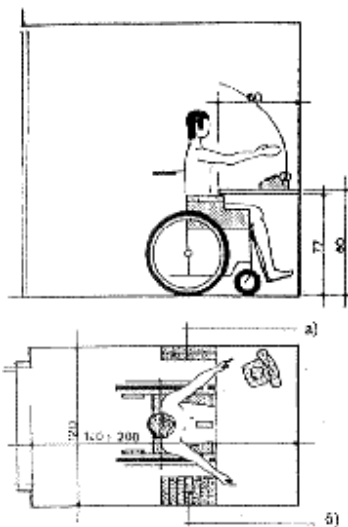
При наклон на рампата по-голям от 5% трябва да се постави табела с информация за наклона в %.

Напречните разрези на рампата трябва да бъдат хоризонтално равни. Наред с рампата е необходимо да се предвиди и нормална стълба, позволяваща движение на хора с бастун.



Фиг. 16. Рампа свободно стояща.

Парапетът на рампата се препоръчва да бъде двоен във височина - на 70 см от нивото на рампата за деца и на 90 см от нивото на рампата за възрастни. Парапетът трябва да продължава най-малко 30 см преди началото и след края на рампата. Допустимият максимален наклон на рампата е 8 % (1:12) при дължина на рампата до 200 см.

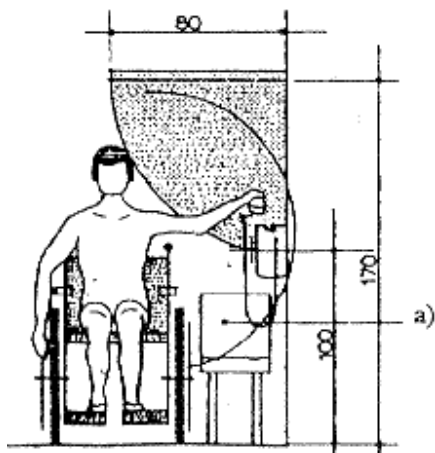


Фиг. 17. Телефонна кабина.

Телефонната кабина трябва да има леко отваряща се врата, без силен автомат. Минималните размери на кабината трябва да бъдат 110 x 140 см.

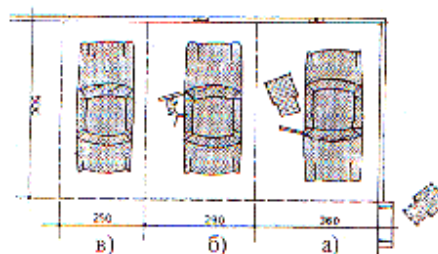
а) място за седане на височина 50 см;

б) за хора с увредено зрение (незрящи) се монтира специална резонираща кутия.



Фиг. 18. Автоматичен телефон с козирка над него.

Телефонът може да се използва от лице с увреждане в инвалидна количка, в седящо положение. Шайбата за избиране и отворът за монетата (фонокартата) трябва да бъдат разположени на височина 100 см. а) място за седане на лице с увреждане - на височина 50 см.



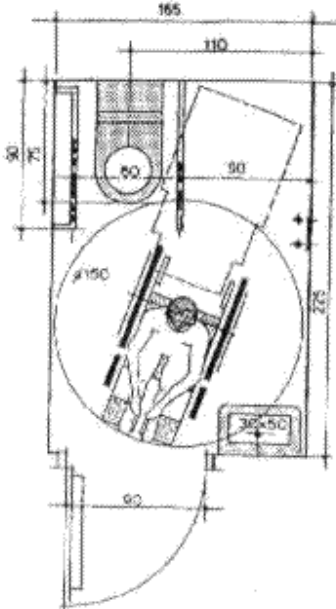
Фиг. 19. Места за паркиране.

На входа на паркинга тротоарът (ако има такъв) трябва да бъде занижен (скосен рамповидно) за преминаване на инвалидна количка. Местата за паркиране на леки автомобили на хора с увреждания трябва да бъдат указани на информационна табела със съответен знак.

а) мястото за паркиране на автомобил на лице с увреждане, ползващо инвалидна количка, трябва да бъде с размери 360 x 500 см;

б) мястото за паркиране на автомобил на лице с увреждане, ползващо бастун, трябва да бъде с размери 290 x 500 см;

в) мястото за паркиране на лице без увреждане е с размери 250 x 500 см.



Фиг. 20. Асансьорна кабина.

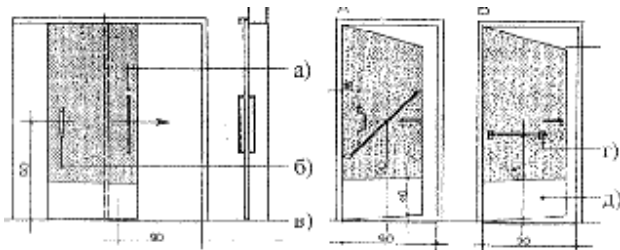
Минималните размери на асансьорна кабина за ползване от лице в инвалидна количка с придружител, при автоматично отварящи се врати, са 110 x 140 см.

Таблото за повикване на асансьора трябва да има бутон с релефно изображение, монтиран на височина от пода 120 см.

Сигналният алармен бутон на таблото за управление вътре в асансьора трябва да бъде монтиран на височина 100 см от пода.

От трите вътрешни страни на асансьорната кабина трябва да се монтира парапет, отдалечен на 5 см от стената и на височина 90 см от пода на кабината.

Светлото разстояние между срещуположните парапети трябва да бъде 100 см.



Фиг. 21. Плъзгащи се врати и врати на панти.

Плъзгащите се врати трябва да бъдат изпълнени от възможно най-здрави и трудно запалими материали.

а) голяма и здрава дръжка за хващане;

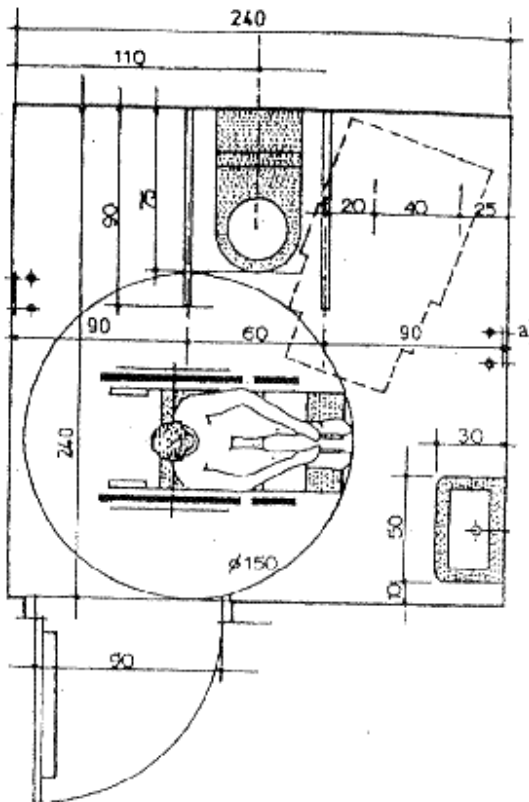
б) специална малка дръжка на средна височина 90 см;

в) равно ниво на пода при преминаването;

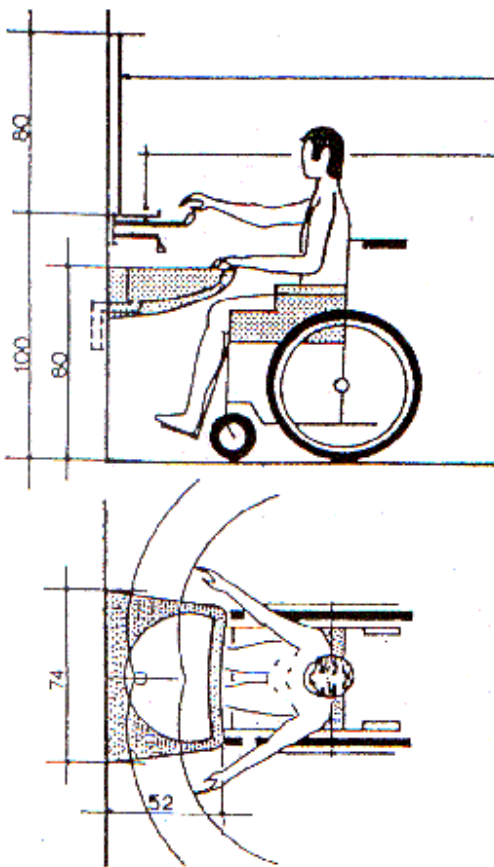
г) различни по вид дръжки за хващане;

д) обшивка от външната и вътрешната страна на отварящата се врата на височина 40 см за предпазване от нараняване на вратата. Светъл отвор на врата с панти - най-малко 90 см.





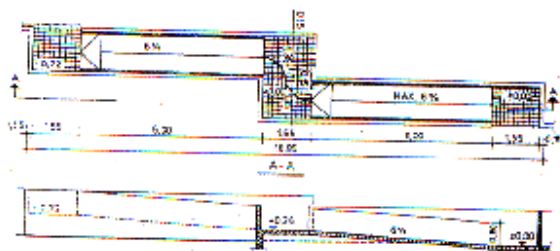
Фиг. 22. Универсална тоалетна с мивка при минимални размери 165 x 225 см.



Фиг. 23. Универсална тоалетна с мивка при минимални размери 240 x 240 см.

Предвидената площ в тоалетната с размери 240 x 240 см позволява и присъствието на придружител. Посочените размери са минимални, с оглед доближаването до тоалетната чиния и мивката и тяхното ползване. Около тоалетната чиния се монтират подвижни или постоянни приспособления за помощ с ръце при движение на лице с увреждане.

Закачалките се монтират на височина 120 см от пода. Мивката е с размер 30 x 50 см и над нея е монтирано огледало. в тоалетната трябва да има монтирана и алармена инсталация. вратата на тоалетната трябва да има възможност за отваряне и отвън, при подаден сигнал отвътре или при необходимост.



Фиг. 24. Размери за монтаж на мивка с оглед използването ѝ от лице с увреждане, ползващо инвалидна количка.

Мивката се монтира на височина на горната ѝ повърхност 80 см от пода.

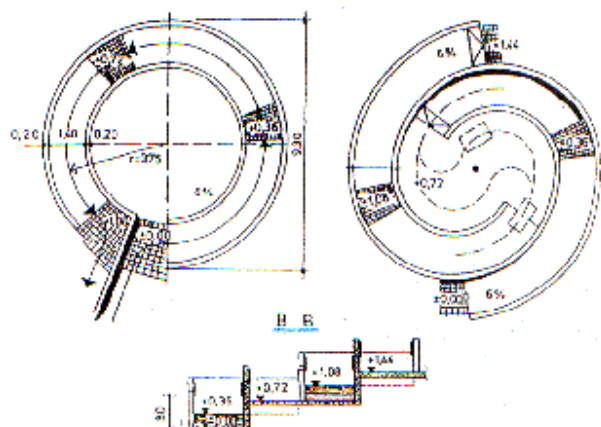
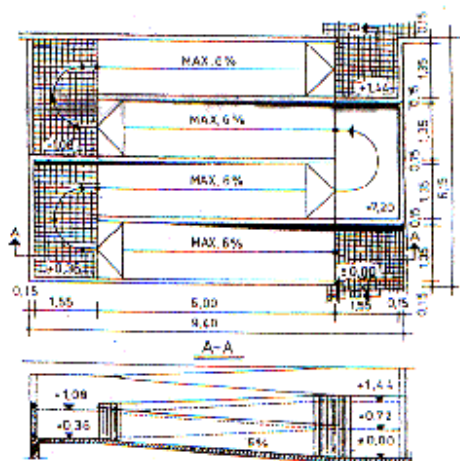
Мивката се монтира здраво, за да позволява опирането с ръце на нея.

Монтажът на мивката трябва да позволява плътното допиране до нея с инвалидна количка.

Батерията за топла и студена вода се монтира със специален кран за лесно боравене.

На височина 100 см от пода се монтира поставката за принадлежности.

Над поставката за принадлежности се монтира огледало, като се осигурява поглед в него на височина 125 см.



Фиг. 25. Възможни решения за рампи.

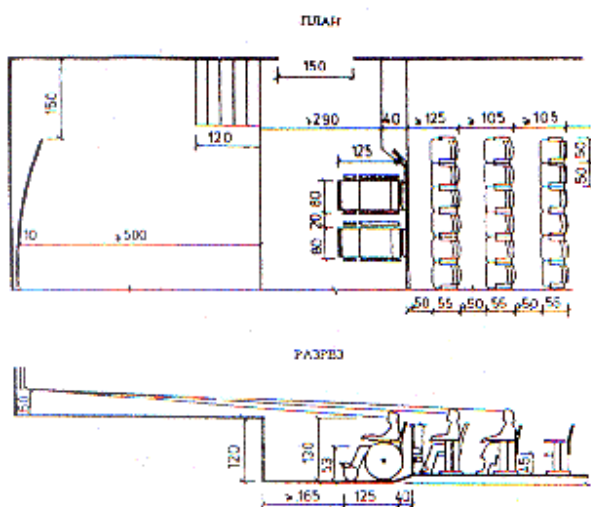
Фиг. 26. Възможни решения за зрители с инвалидни колички в зрителна зала.

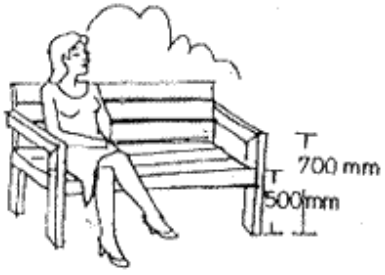
Зоната за разполагане на зрители с инвалидни колички е пред първия ред на останалите зрителски места.

Широчина на зоната - не по-малко от 290 см.

Нивото на пода на зоната е с 15 см по-ниско от нивото на залата.

Зад местата с инвалидни колички е поставен парапет с височина 80 см.





Фиг. 27. Основни размери на пейка за почивка. височина на седалката - 500 мм. височина на страничната облегалка - 700 мм.